

CAVIUS

WIRELESS

ALARM FAMILY

VÄRME

LARM



Termisk värmelarmsenhet
Modell nr.: 3103

Detta termiska värmelarm är konstruerat för utrymmen som inte lämpar sig för brandvarnare p.g.a. den höga risken för falsklarm som kök, garage, verkstäder eller tvättstugor.

VÄNLIGEN LÄS DENNA ANVÄNDARGUIDE NOGA INNAN INSTALLATION OCH SPARA FÖR FRAMTIDA ANVÄNDNING.

SÄKERHETS INSTRUKTIONER

Enheten levereras med ett 3V litiumbatteri. Batterier ska hanteras varsamt och batteridrivna enheter ska förvaras utom räckhåll för barn. Försök inte ladda eller bränna batterierna.

TEKNISK INFORMATION

Cavius värmelarm detekterar
1) snabbt ökade värmenivåer.
2) absolut nivå värme vid 58 grader C.

Högsta antal varnare som kan sammankopplas inom en husgrupp är 32. **Obs:** Dessa måste vara varnare från CAVIUS Wireless Alarm Family.

Avståndet mellan sammankopplade varnare beror på fastighetens layout och de ska alltid testas efter installation. Det är rekommenderat att inte ha mer än 10 meter mellan två brandvarnare.

Diameter: 65 mm. Höjd 44 mm

Larmet drivs av ett utbytbart 3-volts litiumbatteri (CR123A).

Under normala omständigheter har batteriet en livslängd på minst 5 år, men allvarliga RF-störningar kan påverka batterilivslängden för din enhet.



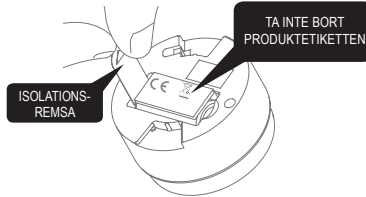
1. INSTÄLLNING OCH ANSLUTNING AV VARNARE:

APP / HUB

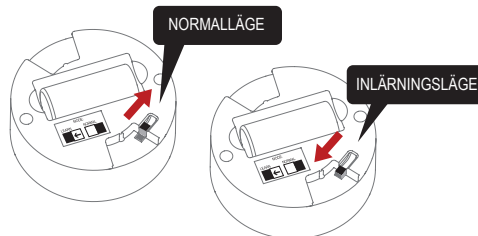
Har du HUB skall du inte följa programmeringsinstruktionen i denna bruksanvisning utan följ instruktionen i appen.

Börja med att dra ut isolationsremsan från batteriet enligt bilden.

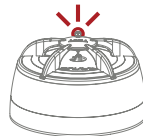
Obs: Etiketten i produkten får inte tas bort eftersom den innehåller viktig information avseende produkten.



Alla varnare som måste anslutas i fastigheten ska ställas i 'Inlärningsläge' genom att skjuta reglaget bak till på larmet till läge 'Inlärningsläge'.

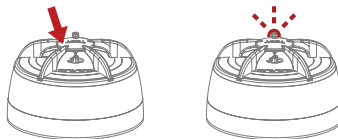


Den röda LED-lampan kommer att tändas för att indikera att 'Inlärningsläge' har valts.

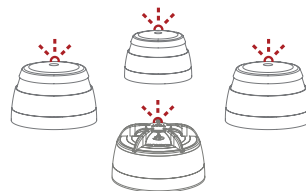


Vänligen observera att när varnare placeras i 'Inlärningsläge' kan de inte monteras i sockeln. Ta inte ut batteriet under 'Inlärningsläge' då detta avbryter inlärningsprocessen.

Tryck og hold inne testknappen på bare én av varmevarslerne. Denna varnare kommer att bli master och börja sända ut en specifik fastighetskod till övriga varnare. Den röda LED-lampan blinkar.



Allt eftersom övriga varnare erhåller den specifika fastighetskoden kommer även deras LED-lampa att börja blinka.



När alla brandvarnare röda LED-lampa blinkar är de sammankopplade och SKALL KOPPLAS BORT FRÅN 'INLÄRNINGSLÄGE' och installeras.

Märk det ursprungliga "Lär"-larmet för att enkelt lägga till nya CAVIUS Wireless Family-larm i systemet.

2. BÄSTA UTRYMMEN FÖR ATT MONTERA VÄRMELARMET:

- Områden som inte lämpar sig för brandvarnare p.g.a. den höga risken för falsklarm
- Köksutrymmen
- Badrum
- Garage eller verkstad

Fler brandvarnare ökar säkerheten.

3. UTRYMMEN DÄR VÄRMELARMET INTE FÅR MONTERAS:

- I rum där temperaturen är utanför intervallet -10°C till +50°C.
- Sovrum
- Lounge
- Matsal
- Korridor
- Familjerum

Obs! Fotoelektriska brandvarnare installeras med fördel i utrymmen där rykande bränder sker vid flammande bränder.

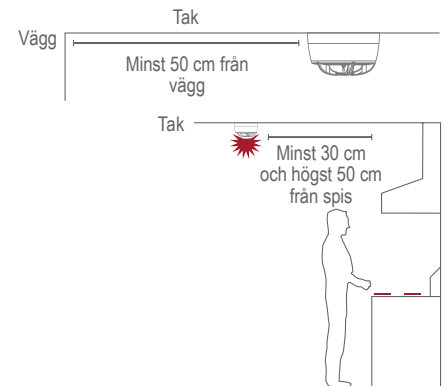
4. PLACERING:

Värmelarmet är konstruerat för installation i tak eller på vägg. Montera inte för nära ugn/kokplatta/spis (se ritning).

För väggmontage:



För takinstallation:

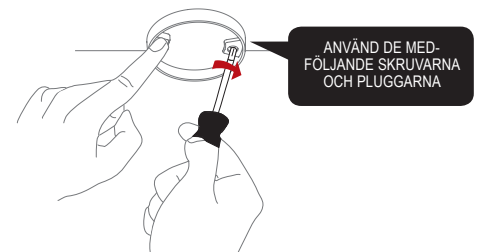


5. MONTERA VÄRMELARMET:

Koppla loss larmet från sockeln genom att vrida den moturs.



Använd sockeln för att markera ut skruvhålen i taket eller väggen.



När sockeln är monterad fäster du larmet genom att vrida den medurs tills den klickar. Om batteriet antingen saknas eller är felaktigt monterat, eller omkopplaren är i 'Inlärningsläge', kommer inte larmet kunna klicka fast i sockeln.

KLICKA IN VÄRMEVARNARE
ORDENTLIGT I SOCKELN FÖR
ATT LÄSA FAST



6. TESTFUNKTION:

Efter installation, och minst en gång per kvartal, måste alla varnare testas för att säkerställa att de fungerar ordentligt och är inom räckhåll från varandra.

Det rekommenderas att visuellt kontrollera så att LED-lampan blinkar ordentligt (var 48:e sekund).

Tryck in testknappen på valfri varnare i minst 10 sekunder. Detta skickar ut en testsignal från larmet; alla andra anslutna varnare ska erhålla signalen inom en kort tid. Varnarna kommer att avge ett kort pip.

Obs: Testfunktionen kan även skicka en utarmad RF-signal för att säkerställa optimal drift vid normala förhållanden.

När testsignalen har skickats svarar varnarna på två sätt:

1. Ett enskilt pip var 8:e sekund indikerar att varnarna är anslutna och fungerar.
2. Tre korta pip var 8:e sekund indikerar att det finns fel på värmelarmets sensor.

Vid behov kan denna indikering stängas av i förtid på varje varnare genom att trycka kort på testknappen.

Om problemet kvarstår, gå till www.cavius.com för felsökning.

7. NORMALLÄGE:

I normalläge blinkar LED-lampan var 48:e sekund för att visa korrekt drift.

8. LARMLÄGE:

När en koncentration av rök detekteras går varnaren till 'Alarm Mode' (larmläge). Larmsignalen avges och LED-lampan blinkar.

Brandvarnaren sänder även larmsignalen till övriga anslutna varnare som även de avger larmsignal efter en kort fördröjning.

Vänligen observera att endast det ursprungliga larmets LED-lampa kommer att blinka så att det kan identifieras.

CAVIUS trådlösa familj har två olika larmsignaler:

Larmsignal 1 (--- --- ---) är livshotande larm, t.ex. ett röklarm.

Larmsignal 2 (- - -) är icke-livshotande larm, t.ex. ett översvämningslarm.

Röklarmsignal: --- --- ---
Värmelarmsignal: --- --- ---

Översvämningslarmsignal: - - -

Vänligen observera att endast det ursprungliga larmets LED-lampa kommer att blinka så att det kan identifieras.

9. PAUS/TYST FUNKTION:

Om värmelarmet falsklarmar genom matlagning, eldstad etc. kan de endast pausas i 10 minuter genom att trycka på testknappen på den ursprungliga värmevarnare (indikeras genom den blinkande LED-lampan).

Anledningen till detta är att det är nödvändigt att lokalisera larmkällan innan funktionen tyst används. Detta är för att säkerställa att det inte föreligger en livshotande situation.

The reason of this is that it is necessary to locate the source of the alarm before using the hush function. This is to make sure that it is not a life threatening situation.

10. LÄGGA TILL EXTRA ENHET:

Alla CAVIUS sammankopplade varnare inom **WIRELESS ALARM FAMILY** kan läggas till i systemet eftersom de använder samma frekvens och samma data-protokoll. Detta innebär att det trådlösa systemet består av en kombination av rök-, värme- och översvämningsvarnare etc.

Placera alla varnarna i 'Inlärningsläge' och upprepa avsnitt 1.

Testa alltid anslutningen mellan alla enheter genom att upprepa testfunktionen i avsnitt 6 efter att en enhet har lagts till.

11. SIGNAL FÖR LÅG BATTERINIVÅ:

Din produkt har en batterilivslängd på 5 år. När batteriet närmar sig slutet av sin livslängd kommer ett kort pip avges var 48:e sekund i 30 dagar.

Endast den larmet som har en låg batterinivå piper, inga andra anslutna varnare piper.

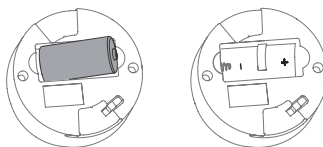
Det är säkert att byta batterier i varnarna utan att upprepa inlärningsprocessen igen – de tappar inte koderna under batteribytet.

12. BYTE AV BATTERI:

För att byta batteri måste larmet tas bort från sockeln genom att vrida den moturs.

Varning: Det finns risk för explosion om batterierna ersätts av en felaktig typ. Kassera använda batterier enligt lokala miljöbestämmelser.

Byt ut batteriet och beakta polernas orientering. Sätt tillbaka larmet i sockeln genom att vrida den medurs tills den klickar och testa därefter larmet.



13. FELSÖKNING:

Om du upplever falsklarm vid allmän matlagning kan ditt värmelarm vara för nära kokplattan/spisen. Prova att montera det lite längre bort för att åtgärda eventuella problem.

Om larmet inte fungerar när testknappen trycks in är den troliga orsaken ett felaktigt batteri. Kontrollera om batteriet är tomt och byt ut det. **Testa alltid larmet efter byte av batteri.**

Om problemet kvarstår, gå till www.cavius.com för felsökning.

14. ÖVRIG INFORMATION:

Måla inte över larmet.

Kassering: För batteri och produkt, vänligen kassera korrekt vid livslängdens slut. Detta är elektronikavfall som ska återvinnas.

Värmelarmet är inte lämpligt för användning som brandskyddsanordning om det inte ingår i ett planerat brandsäkerhetssystem, dvs. när de är sammankopplade med ett eller flera röklarm.

Uppfyller direktivet om radioutrustning 2014/53 / EU.

Sammankopplade via RF: 868 MHz.

Max sändning av radiofrekvens: 20 dBm.

Hela DoC för 2014/53 / EU (RED) kan laddas ner på www.cavius.com

WARNING: Alla larm bör antas på grund av verklig brand och bostaden ska evakueras omedelbart.

WARNING: För att förhindra skador måste denna apparat fästas ordentligt i taket / väggen i enlighet med installationsanvisningarna.

WARNING: Batterier får inte utsättas för kraftig värme som glans, eld eller liknande. Observera lokala regler för installationen.

CE-märket som är fäst på denna produkt bekräftar dess överensstämmelse med de europeiska direktiv som gäller för produkten.



Carrier tar inte på sig något ansvar för eventuella fel som kan förekomma i denna handbok. Carrier förbehåller sig dessutom rätten att när som helst utan förvarning ändra maskinvaran, programvaran och/eller specifikationer som beskrivs här, och Carrier gör inget åtagande att uppdatera denna information.

Tillverkare: Carrier Fire & Security Danmark A/S, Ellekær 9A, 2. Th, DK-2730. Tillverkad i P.R.C.

